

KARAPINAR ULAŖTIRMA SEKTÖRÜ GZFT ANALİZİ



Karapınar
Ticaret ve Sanayi
Odası



2025

İÇİNDEKİLER

ÖZET

1

GÜÇLÜ YÖNLER

2

ZAYIF YÖNLER

8

FIRSATLAR

14

TEHDİTLER

20

GÖRÜŞ VE ÖNERİLER

26

ÖZET



Bu çalışma, Karapınar Ulaştırma Sektörü için kapsamlı bir GZFT (Güçlü Yönler, Zayıf Yönler, Fırsatlar, Tehditler) analizi sunmaktadır. Karapınar'ın İç Anadolu ve Akdeniz arasındaki stratejik konumu ve büyük GES projelerinden kaynaklanan yüksek karayolu trafiği, sektörün temel güçlü yönleri olarak öne çıkar. Ancak sektör, demiryolu ve hava yolu erişimi eksikliği, teknolojik geri kalmışlık ve büyük inşaat projelerinin sona ermesiyle ortaya çıkacak iş hacmi düşüşü tehdidi gibi ciddi zayıflıklara sahiptir. Bu risklere karşı, metin; enerji lojistiğinde uzmanlaşma, teknolojik adaptasyon ve bölgesel lojistik merkezine dönüşme gibi çeşitli stratejiler önermektedir.

G

Z

F

T



GÜÇLÜ YÖNLERİ



ZAYIF YÖNLERİ



FIRSATLAR



TEHDİTLER

GÜÇLÜ YÖNLER





Güçlü Yönler;

- 1.Stratejik Konum ve Yüksek Karayolu Erişimi**
- 2.Büyük Projelerin Yarattığı Talep**
- 3.Mevcut Lojistik Altyapı ve Hizmetler**
- 4.Tarımsal Ürün Taşımacılığı Gücü**

1.Stratejik Konum ve Yüksek Karayolu Erişimi



Ana Transit Güzergâh Üzerinde Olma

Karapınar, Türkiye'nin önemli ticaret ve ulaşım koridorlarından biri olan Konya'yı Adana, Mersin ve Güneydoğu illerine bağlayan ana karayolları üzerinde (özellikle D330) bulunmaktadır. Bu durum, ilçeyi yüksek yoğunluklu yük ve yolcu transit trafiği için kaçınılmaz bir geçiş noktası yapmaktadır.

İç Anadolu ve Akdeniz Bağlantısı

İlçe, İç Anadolu'nun sanayi merkezleri ile Türkiye'nin en büyük limanlarından biri olan Mersin Limanı arasındaki karayolu taşımacılığında kritik bir mola ve geçiş noktasıdır.

Lojistik ve Ticari Önem

Tarım Üretimi: Türkiye'nin mısır, buğday ve şeker pancarı deposu olan bölge, üretilen malların büyük pazarlara (Konya ve Adana gibi) sevkiyatında Karapınar'ın ulaşım ağını kullanmaktadır.

Enerji Koridoru: Dünyanın en büyük güneş enerjisi santrallerinden birine (Karapınar GES) ev sahipliği yapması, bölgeye yönelik teknik ve ticari trafiği artırmıştır.

Ağır Vasıta Trafiği: Doğu-Batı ve Kuzey-Güney aksındaki tır trafiğinin önemli konaklama ve geçiş noktalarından biridir.

2.Büyük Projelerin Yarattığı Talep



Kalyon Karapınar GES Lojistiği

Avrupa'nın en büyük güneş enerji santrali (GES) projesi olan Kalyon Karapınar projesinin inşası ve işletme süreci, devasa bir özel yük (panel, trafo, teknik ekipman) ve inşaat malzemesi taşıma talebi yaratmıştır. Bu, yerel ve bölgesel nakliye firmaları için büyük ve sürekli bir kurumsal iş hacmi sağlamıştır.

Konya Çevre Yolu Projesi

Konya'yı çevreleyen 122 kilometrelik dev projenin Karapınar-Ereğli aksı, ilçenin ulaştırma kapasitesini doğrudan etkilemektedir.

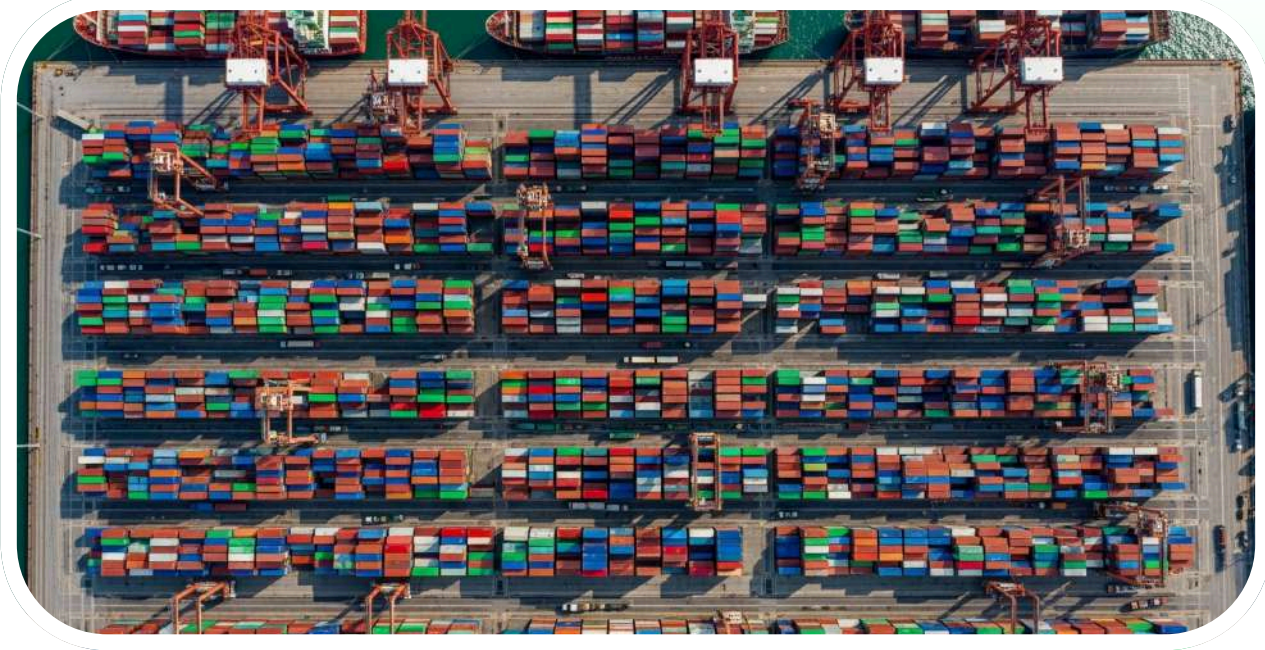
Sanayi ve İnşaat Taşımacılığı

GES'in yanı sıra, bölgedeki TOKİ konutları ve diğer sanayi yatırımları, hafriyat, kum, çimento, demir ve yapı malzemelerinin taşınması alanında yoğun ve yüksek hacimli bir talep döngüsü yaratmaktadır.

Lisanslı Depoculuk

Bölgede artan devasa lisanslı depo yatırımları, hasat döneminde Karapınar'a yönelik kamyon ve tır trafiğini standardize etmiştir.

3.Mevcut Lojistik Altyapı ve Hizmetler



Geniş Mola ve İkmal Noktaları

Ana karayolu üzerinde, özellikle ağır vasıtalar için tasarlanmış, geniş park alanlarına, bakım/onarım servislerine ve akaryakıt istasyonlarına sahip dinlenme tesislerinin bulunması, transit taşımacılığın verimliliğini artırmaktadır.

Transit Lojistik Hizmetleri

Konya-Adana yolu üzerindeki stratejik konumu nedeniyle, ilçe genelinde ağır vasıtalara yönelik kapsamlı bakım-onarım istasyonları, akaryakıt terminalleri ve mola tesisleri bulunmaktadır.

Yerel Nakliye Kapasitesi

Bölgedeki tarım ve inşaat sektörlerinin yoğunluğu nedeniyle Karapınar ve çevresinde yeterli sayıda yerel kamyon, TIR ve iş makinesi filosuna sahip nakliye kooperatifleri veya firmaları bulunmaktadır. Bu durum, anlık taleplere hızlı yanıt verme yeteneği kazandırmaktadır.

Lisanslı Depolar (LİDAŞ)

Karapınar Ticaret Borsası ve özel iştiraklerin yatırımlarıyla bölgede yüz binlerce ton kapasiteli modern silolar bulunmaktadır. Bu depolar, sadece saklama değil, ürünlerin analiz edilip dijital platformlarda (TÜRİB) ticaretinin yapılmasına olanak tanıyan bir lojistik hizmet sunmaktadır.

3. Tarımsal Ürün Taşımacılığı Gücü



Mevsimlik Yük Hacmi

Karapınar'ın önemli bir tarım bölgesi olması, özellikle hasat dönemlerinde tahıl, yem ve diğer tarım ürünlerinin bölgeden sanayi ve ticaret merkezlerine taşınması konusunda ciddi ve hacimli bir lojistik akışı yaratmaktadır.

İç Pazar Dağıtımı

Batı illerinden (İstanbul, İzmir) gelen boş araçlar, dönüş yükü olarak Karapınar'dan tarımsal ürün olarak navlun maliyetlerini optimize etmektedir.

Ürün Çeşitliliği ve Taşıma Hacmi

Mısır ve Hububat: Türkiye'nin en yüksek mısır üretim rakamlarına sahip olan ilçede, hasat döneminde günlük binlerce kamyonluk bir hareketlilik yaşanmaktadır. Bu ürünler başta bölgedeki yem fabrikaları olmak üzere Türkiye'nin her yerine sevk edilmektedir.

Şeker Pancarı: Konya Şeker ve Ereğli Şeker fabrikalarına yönelik, özel donanımlı araçlarla gerçekleştirilen devasa bir tonaj trafiği mevcuttur.

Süt ve Hayvancılık: Günlük yaklaşık 500-600 ton süt üretimi, gelişmiş bir soğuk zincir lojistik ağı gerektirmekte ve bu ağı 7/24 aktif çalışmaktadır.

ZAYIF YÖNLER





Zayıf Yönler;

- 1. Demiryolu ve Hava Yolu Erişimi Eksikliği**
- 2. Teknoloji ve Dijitalleşme Eksikliği**
- 3. Proje Bağımlılığı ve İş Gücü Sorunları**
- 4. Tarımsal Faaliyetlerin Mevsimsel Etkisi**

1. Demiryolu ve Hava Yolu Erişimi Eksikliği



Demiryolu Bağlantısının Sınırlı Olması

Karapınar'ın doğrudan ana demiryolu ağlarına (özellikle yük taşımacılığına uygun hatlara) etkili bir şekilde bağlı olmaması, intermodal taşımacılık (farklı taşıma modlarını birleştiren) potansiyelini kısıtlamaktadır. Büyük ve uzun mesafeli yük taşımacılığında demiryolunun rekabetçi maliyet avantajından faydalanılamamaktadır.

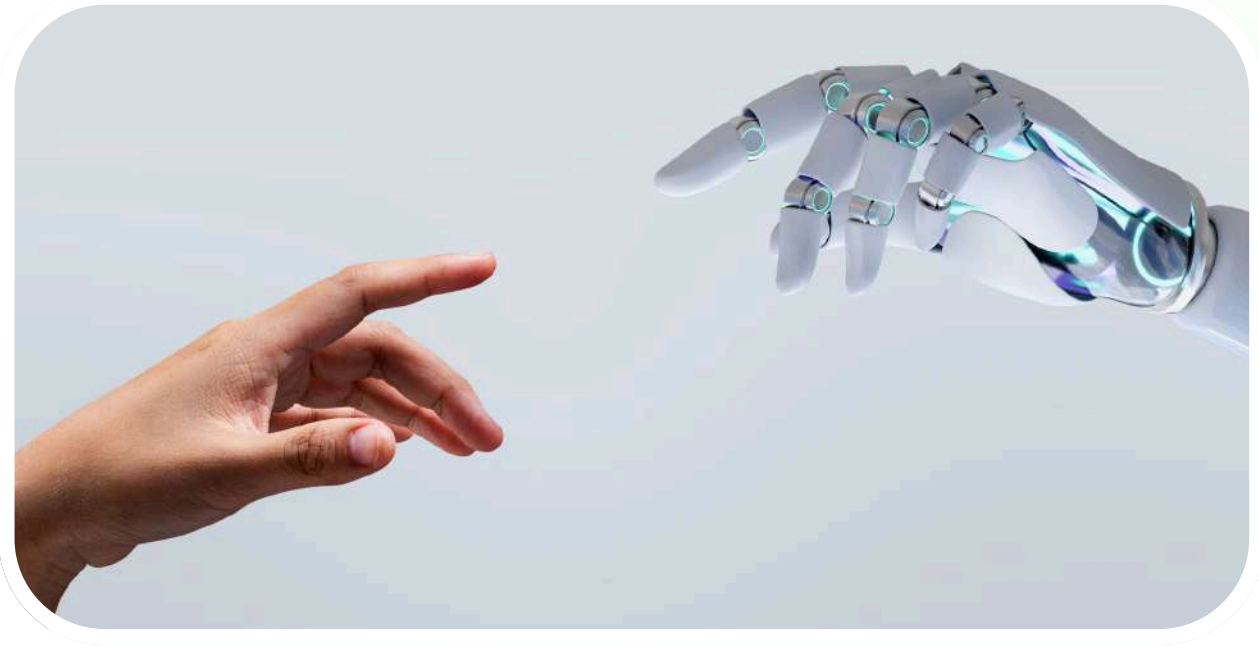
En Yakın İstasyonlar

Karapınar'a en yakın demiryolu bağlantısı yaklaşık 42 km mesafedeki Ereğli ilçesindedir. Konya-Karaman-Ulukışla hızlı tren ve yük hattı bu güzergahı kullanmaktadır.

Hava Yolu Erişiminin Olmaması

İlçenin kendi havaalanının olmaması ve en yakın havaalanlarına (Konya) olan karayolu bağlantısına bağımlılık, özellikle hızlı ve değerli kargo taşımacılığında sektörü zayıf bırakmaktadır.

2.Teknoloji ve Dijitalleşme Eksikliği



Filo Yönetiminde Geleneksellik

Bölgedeki küçük ve orta ölçekli yerel nakliye firmaları ve kooperatifler, ileri filo yönetim sistemleri, rota optimizasyonu yazılımları ve araç takip teknolojilerini yeterince kullanmayabilir. Bu durum, operasyonel verimliliklerini düşürür ve yakıt/zaman maliyetlerini artırır.

Dijital Entegrasyon Zayıflığı

Lojistik süreçlerinin (depolama, yükleme, faturalandırma) dijital platformlar üzerinden entegrasyonu ve otomasyonu konusunda büyük lojistik merkezlerine kıyasla geride kalma riski bulunmaktadır.

Operasyonel Takip ve İzlenebilirlik Sorunları

Gerçek Zamanlı Veri Eksikliği:Araçların nerede olduğu, yükleme/boşaltma süreleri ve rota optimizasyonu için profesyonel Filo Yönetim Sistemleri (FMS) kullanımı düşüktür.

Şeffaflık Kaybı: Yük sahipleri (özellikle büyük tarım işletmeleri ve fabrikalar), ürünlerinin anlık konumunu ve tahmini varış süresini (ETA) dijital ortamda takip edememektedir

3.Proje Bağımlılığı ve İş Gücü Sorunları



GES Projesine Aşırı Bağımlılık Riski

Sektörün ana itici gücü olan Kalyon Karapınar GES gibi büyük projelerin inşaat aşamasının tamamlanmasıyla birlikte, hafriyat, inşaat malzemesi ve ağır yük taşıma talebinde önemli bir düşüş yaşanması beklenmektedir. Bu, büyük filoların atıl kalması riskini doğurabilir.

Nitelikli Personel Eksikliği

Özellikle uzun yol şoförlüğü, tehlikeli madde taşımacılığı sertifikası olan personel, lojistik analistleri ve teknisyenler gibi nitelikli işgücü bulma ve elde tutma konusunda büyük metropollere göre dezavantajlı bir konumda olabilir.

Süreklilik Arz Etmeyen İstihdam

Proje odaklı büyüme, ulaştırma sektöründe "kalıcı iş" yerine "sezonluk/proje bazlı iş" modelini baskın hale getirmektedir.

Teknik Personel Açığı: Depo yönetimi, gümrükleme, rota optimizasyonu ve lojistik yazılım kullanımı konularında yetişmiş ara eleman eksikliği, sektörün dijitalleşmesini de engellemektedir.

4. Tarımsal Faaliyetlerin Mevsimsel Etkisi



Mevsimsel Dalgalanma

Ulaştırma talebi, büyük ölçüde tarımsal hasat dönemlerine (tahıl, pancar vb.) ve inşaat sezonuna bağlı olarak mevsimsel dalgalanmalar göstermektedir. Bu, yılın belirli dönemlerinde filonun kapasite altında çalışmasına ve gelir istikrarının bozulmasına yol açmaktadır.

Trafik ve Yol Aşınması

Hasat döneminde aşırı yüklenen kamyonlar, özellikle köy yollarında ve tarlalara bağlanan tali yollarda ciddi tahribata yol açmaktadır. Bu durum, belediye ve karayollarının bakım bütçeleri üzerinde mevsimsel bir yük oluşturmaktadır.

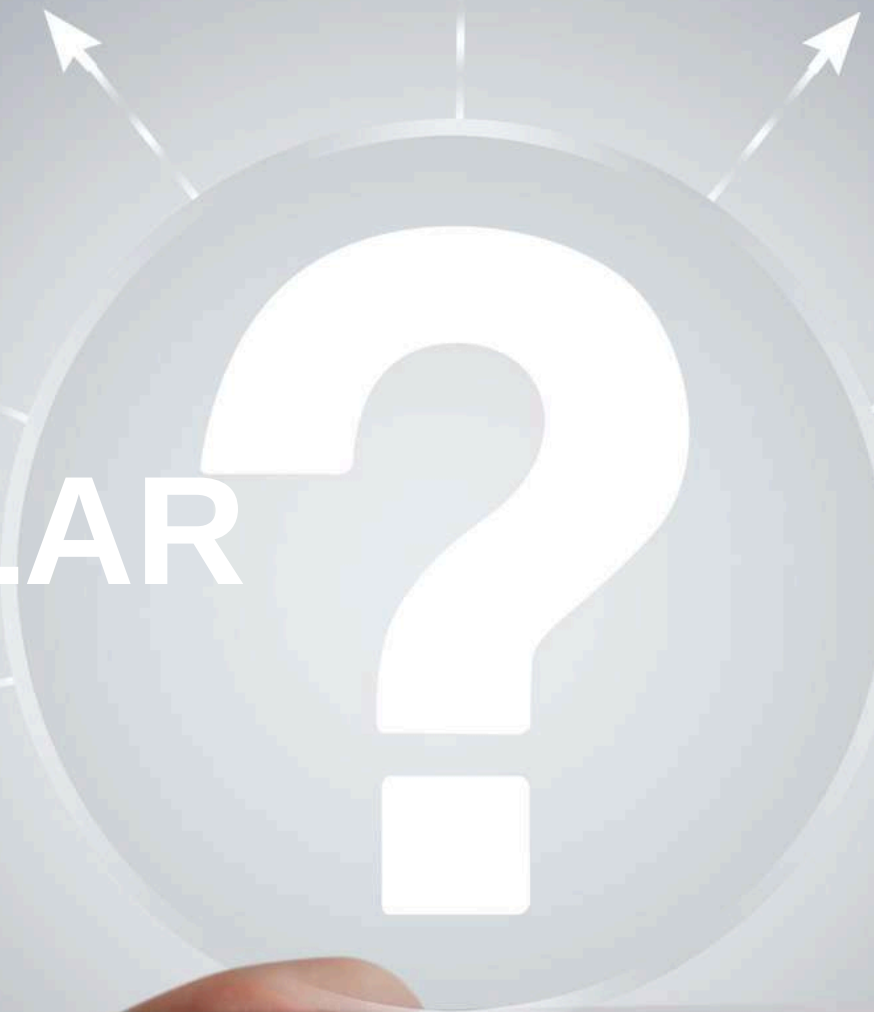
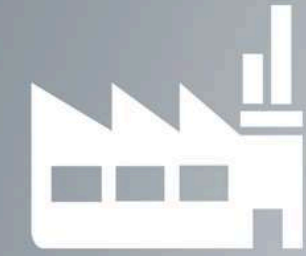
Araç Arzı Sıkıntısı

Karapınar'daki yerel filo bu yoğunluğa yetmediği için çevre illerden (Niğde, Aksaray, Karaman) yüzlerce tır ve kamyon bölgeye akın etmektedir. Bu, ilçede geçici bir "nakliye borsası" oluşmasına neden olmaktadır.

Kuyruk ve Bekleme Süreleri

Lisanslı depolarda (LİDAŞ) ve şeker fabrikalarında oluşan uzun araç kuyrukları, şoförlerin çalışma saatlerini verimsizleştirmektedir ve operasyonel maliyetleri (yakıt, zaman kaybı) artırmaktadır.

FIRSATLAR





Fırsatlar

- 1. Enerji Lojistiğinde Uzmanlaşma**
- 2. Bölgesel Lojistik Merkezi ve Depolama Hizmetleri**
- 3. Teknolojik Adaptasyon ve Verimlilik Artışı**
- 4. Tarımsal Lojistik Zincirinin Geliştirilmesi**

1. Enerji Lojistiğinde Uzmanlaşma



GES İşletme ve Bakım Lojistiği

Kalyon Karapınar GES projesinin inşaat aşaması bittikten sonra başlayacak olan uzun vadeli işletme, bakım ve yedek parça tedarik lojistiği talebine odaklanmak. Bu, güneş panelleri, inverterler, transformatörler ve diğer teknik ekipmanların taşımada uzmanlaşmayı gerektirir.

Tehlikeli Madde Taşımacılığı (ADR):

Enerji santralleri ve sanayi tesisleri için gerekli olabilecek kimyasallar veya yakıtlar gibi tehlikeli maddelerin taşımacılığında uzmanlaşarak (ADR sertifikalı araç ve personel), yüksek marjlı ve niş bir pazar oluşturma fırsatı bulunmaktadır.

Teknik Montaj ve Vinç Hizmetleri Entegrasyonu

Lojistik + Montaj Paketi: Nakliye firmaları, bünyelerine yüksek kapasiteli vinçler ve teknik montaj ekipleri katarak, ekipmanı sadece şantiyeye getirmekle kalmayıp kurulum noktasına yerleştirme hizmeti de verebilir.

Saha İçi Dağıtım: On binlerce dönüme yayılan Karapınar GES sahasında, ana depodan montaj noktalarına yapılacak "mikro dağıtım" için arazi koşullarına uygun küçük ve kıvrak araç filoları uzmanlık alanı olabilir.

2. Bölgesel Lojistik Merkezi ve Depolama Hizmetleri



Transit Depolama Hizmetleri

Karapınar'ın Konya-Akdeniz/Güneydoğu ana güzergâhı üzerindeki konumunu kullanarak, transit yüklerin geçici depolanması, dağıtımını (cross-docking) ve katma değerli lojistik hizmetleri (etiketleme, ambalajlama vb.) sunmak. Bu, ulaştırma sektörünün gelirini sadece taşımacılıktan değil, aynı zamanda lojistik hizmetlerinden de elde etmesini sağlamaktadır.

GES ve Sanayi Yedek Parça Antreposu

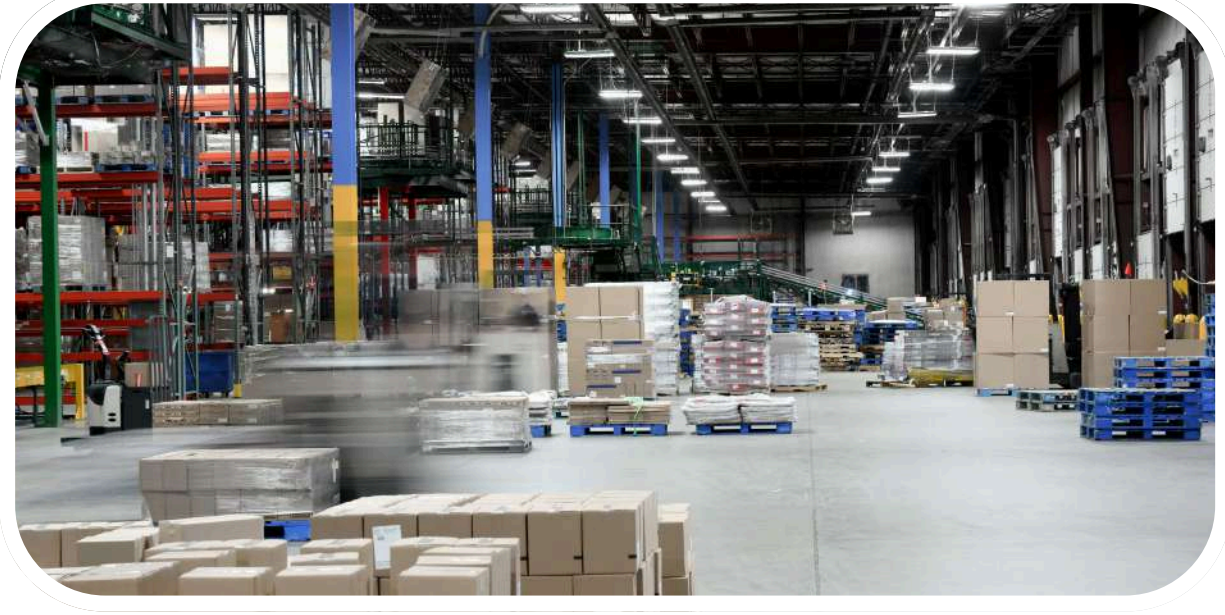
Enerji sektörüne hizmet veren firmaların yedek parça ve ekipmanları için özel güvenli depolama ve antrepo hizmetleri sunmak fırsattır.

Kapasite ve Teknoloji:

2025 yılı itibarıyla binlerce ton kapasiteli silolar, kamyonların bekleme süresini minimize eden hızlı tahliye ve yükleme sistemleriyle donatılmıştır. Bu durum, Karapınar'ı çevre ilçeler için de bir "merkezi toplama noktası" yapmaktadır.

Gıda Lojistiği Entegrasyonu: 2026'da faaliyete geçmesi beklenen büyük ölçekli gıda işleme tesisleri depolanan hammaddenin doğrudan bölgede işlenip son ürün olarak sevk edilmesini sağlayan bir lojistik zincir oluşturmaktadır.

3. Teknolojik Adaptasyon ve Verimlilik Artışı



Filo Yönetim Sistemleri (Telematik):

Yerel nakliye kooperatifleri ve firmalarının, yakıt tüketimini, rota optimizasyonunu ve araç bakım süreçlerini yöneten modern filo takip sistemlerine yatırım yapması. Bu, maliyetleri düşürürken operasyonel verimliliği artırmaktadır.

Dijital Pazar Yeri Entegrasyonu

Yük ve araç sahiplerini buluşturan ulusal ve uluslararası dijital lojistik platformlarına entegre olarak, boş dönüş (boş araçla geri dönme) riskini azaltmak ve sürekli yük bulma fırsatını değerlendirmek.

Nesnelerin İnterneti (IoT) ve Filo Takibi

Yakıt ve Motor Takibi: Mazot maliyetlerinin yüksek olduğu bir dönemde, CAN-Bus üzerinden yakıt tüketimi, ani frenleme ve rölanti sürelerinin takibi maliyetleri düşürmektedir.

Soğuk Zincir İzleme: Karapınar'daki süt ve hayvancılık taşımacılığında, sensörler yardımıyla ısı değişimlerinin anlık takibi, ürün kayıplarını sıfıra indirektedir.

4. Tarımsal Lojistik Zincirinin Geliştirilmesi



Soğuk Zincir Taşımacılığı:

Tarımsal ürünlerin (özellikle yüksek katma değerli sebze ve meyvelerin) bozulmadan büyük şehir ve ihracat pazarlarına ulaşması için kontrollü sıcaklık (soğuk zincir) taşımacılığı kapasitesinin geliştirilmesi.

Hububat ve Dağıtım Merkezi:

Karapınar'ın tarım ürünleri için bir bölgesel toplama ve dağıtım merkezi (hub) olarak konumlandırılması ve bu alanda lojistik hizmet sunulması.

Geçici Toplama Merkezleri

Tarlardan çıkan ürünlerin doğrudan uzak fabrikalara gitmesi yerine, ilçe içindeki stratejik "transfer noktalarında" konsolide edilmesi, lojistik maliyetlerini düşürecektir.

Soğuk Hava Depolama Entegrasyonu: Lojistik firmalarının kendi soğuk hava depolarını kurarak "depolama + nakliye" paket hizmeti sunması, üretici için tercih sebebi olacaktır.

TEHDİTLER





Tehditler

- 1. Büyük Proje Bağımlılığı ve İş Hacminin Düşüşü**
- 2. Makroekonomik ve Maliyet Baskıları**
- 3. Altyapı ve Rekabet Tehditleri**
- 4. Kuraklık ve Tarımsal Riskler**

1. Büyük Proje Bağımlılığı ve İş Hacminin Düşüşü



GES Projesi İnşaatının Sona Ermesi

Sektörün son yıllardaki ana lokomotifi olan Kalyon Karapınar GES'in inşaat aşamasının büyük ölçüde tamamlanması, hafriyat, inşaat malzemesi ve ağır ekipman taşıma iş hacminde ani ve sert bir düşüş yaşanmasına neden olacaktır. Bu, özellikle bu projelere yatırım yapan yerel firmalar için ciddi bir atıl kapasite ve gelir kaybı tehdidi yaratır.

Atıl Kapasite

Yatırım yapılan araçların taksitleri devam ederken iş hacminin düşmesi, nakliye firmalarını finansal darboğaza sürüklemektedir.

Geçici Nüfusun Ayrılması

İnşaat projelerinde çalışan iş gücünün bölgeden ayrılmasıyla birlikte, dolaylı olarak personel, iaaşe ve hizmet taşımacılığı talebi de azalacaktır.

Mevsimsel ve Projeksiyonel Çakışma:

Tarımda kuraklık nedeniyle verimin düştüğü bir yıl ile büyük bir enerji projesinin bittiği dönemin çakışması, yerel ulaştırma sektörü için "ekonomik kış" anlamına gelmektedir.

Alternatif Sanayi Eksikliği: Bölgede lojistik trafiğini 12 aya yayacak çeşitlilikte bir sanayi (tekstil, otomotiv yan sanayi vb.) henüz yeterince gelişmediği için, büyük projeler bittiğinde trafik büyük ölçüde azalacaktır.

2. Makroekonomik ve Maliyet Baskıları



Yüksek Akaryakıt ve İşletme Giderleri

Ulaştırma sektörünün en büyük maliyet kalemi olan akaryakıt fiyatlarındaki sürekli ve öngörülemez artışlar (ÖTV ve kur kaynaklı), zaten düşük marjlarla çalışan yerel nakliyecilerin kârlılığını ciddi şekilde tehdit etmektedir.

Finansman ve Yenileme Zorluğu

Yüksek faiz oranları ve kredi bulma zorlukları, Karapınar'daki firmaların yaşlanan filolarını yenilemelerini ve teknolojik yatırımlar yapmalarını engellemektedir. Eski araçlarla çalışmak, hem bakım maliyetlerini artırmakta hem de rekabet gücünü düşürmektedir.

Navlun Fiyatlarına Yansımaları

Akaryakıt fiyatlarındaki ani artışlar, özellikle tarım hasat döneminde önceden yapılan nakliye sözleşmelerini (pancar küspesi veya mısır sevkiyatı gibi) kârsız hale getirebilmektedir.

Sigorta ve Yedek Parça Maliyetleri

Döviz endeksli yedek parça ve sigorta (Kasko, Trafik) primlerindeki artışlar, işletme giderlerini şişirerek sektör üzerindeki baskıyı artırmaktadır.

Araç ve Yedek Parça Enflasyonu: Döviz kurlarındaki hareketlilik, ithal parçalara dayalı bakım-onarım maliyetlerini ve yeni araç fiyatlarını yukarı çekerek amortisman sürelerini uzatmaktadır.

3.Kuraklık ve Tarımsal Riskler



Tarımsal Üretimdeki Belirsizlik

Karapınar'ın tarıma dayalı yük hacmi, bölgedeki kuraklık ve iklim değişikliği etkilerine karşı savunmasızdır. Tarımsal verimin düşmesi, özellikle hasat dönemlerindeki yoğun lojistik talebini ve buna bağlı nakliye gelirlerini azaltma tehdidi taşır.

Rüzgar Erozyonu ve Görüş Mesafesi

Kuraklık nedeniyle bitki örtüsünün zayıflaması, Karapınar'da meşhur "kum fırtınaları"na yol açmaktadır. Bu fırtınalar, Konya-Adana karayolu üzerinde trafik güvenliğini tehlikeye atmaktadır.

Kuraklık, bölgedeki ürün desenini (örneğin mısırdan daha az su tüketen ürünlere) değiştirmektedir. Bu da hasat zamanlarını ve lojistik talebin dönemlerini farklılaştırmaktadır.

GÖRÜŞ VE ÖNERİLER

1. Lojistik Merkezi ve Tedarik Zinciri Entegrasyonu Stratejisi

- Karapınar'ın stratejik geçiş noktasındaki avantajını kullanarak, büyük yüklerin kısa süreli depolanması, tür ayrımı ve hızla transferi için modern, yönetilen depolar ve cross-docking tesisleri kurulmalıdır.
- Bölgenin tarımsal gücünü desteklemek amacıyla, özellikle soğuk zincir (frigofrik) ve konteynerize tarım ürünleri taşımacılığı kapasitesi artırılmalıdır.
- OSB Yönetimi, Belediye ve Ticaret Odası işbirliğiyle, Konya'ya olan yakınlığı kullanarak yük taşımacılığı için demiryolu erişimini sağlayacak yeni bir yükleme/aktarma istasyonu veya bağlantı hattı kurulması için merkezi hükümette lobi faaliyetleri yürütülmelidir.
- Konya Kayacık Lojistik Merkezi ile Karapınar arasındaki bağlantının güçlendirilmelidir.

2. Teknoloji ve Verimlilik Odaklılık Stratejisi

- Yakıt tüketimini anlık izleyen, rotayı optimize eden ve sürücü performansını analiz eden telematik sistemlere yatırım yapılmalıdır. Bu, yakıt ve bakım maliyetlerini doğrudan düşürür.
- Yük ve araç sahiplerini buluşturan ulusal dijital nakliye platformlarına (Load-matching platforms) katılarak, Karapınar'a gelen araçların boş dönüş (backhaul) oranını minimuma indirilmeli ve atıl kapasite riski azaltılmalıdır.
- Düşük emisyonlu veya elektrikli/hibrit ticari araçlar için teşvik ve hibe programlarından yararlanarak filoyu kademeli olarak yenilemeli. Bu, gelecekteki çevresel regülasyonlara uyumu kolaylaştırır.

3. Enerji Lojistiğinde Uzmanlaşma ve Çeşitlendirme Stratejisi

- İnşaat malzemesi taşımacılığından, santralin uzun dönemli işletilmesi, arızalanan parçaların ve yedek ekipmanların taşınmasına (parça lojistiği) odaklanılmalıdır. Güneş paneli, trafo ve inverter gibi hassas ve değerli yüklerin taşınması için özel sigortalı ve sertifikalı araç filosu oluşturulmalıdır.
- Kimyasal madde (ADR) ve diğer tehlikeli yük taşımacılığı sertifikalarını alarak, lojistik hizmetlerini yüksek katma değerli, niş alanlara genişletilmelidir.



KARAPINAR TİCARET VE SANAYİ ODASI



Website

www.karapinartso.org.tr



E-Posta

bilgi@karapinartso.org.tr



Telefon

0332 755 12 76

